

# Glucofine® Pro

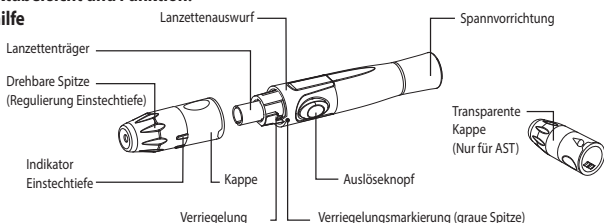
## Gebrauchsinformation für Stechhilfe und sterile Lanzette

### Verwendungszweck:

Mit der Glucofine® Pro Stechhilfe können Sie in Verbindung mit einer sterilen Lanzette kapillare Blutproben für Blutzuckermessungen oder für andere Tests von der Fingerbeere und anderen Körperstellen einfach und nahezu schmerzfrei entnehmen.

### Produktübersicht und Funktion:

#### Stechhilfe

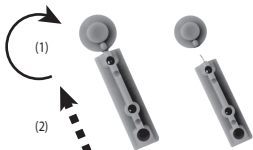


### Die Stechhilfe ermöglicht die Einstechtiefe in 6 Stufen einzustellen:



### Sterile Lanzette

VOR Benutzung:  
Schutzkappe drehen (1)  
und abziehen (2)



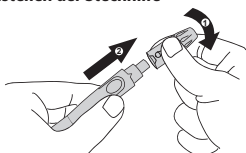
NACH Benutzung: Schutzkappe mit der flachen Seite wieder aufstecken und entsorgen

### Wichtige Hinweise:

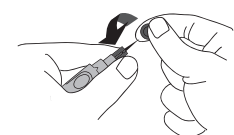
Um das Infektionsrisiko zu reduzieren:

- Teilen Sie niemals Ihre Stechhilfe oder die Lanzetten mit anderen Personen
- Verwenden Sie stets eine neue und sterile Lanzette. Lanzetten sind zum einmaligen Gebrauch bestimmt.
- Vermeiden Sie es, die Lanzetten oder Stechhilfe mit Handcreme, Ölen, Schmutz o.ä. in Kontakt zu bringen.
- Die benutzte Lanzette birgt womöglich biologische Gefahren. Entsorgen Sie sie gemäß den lokal geltenden Richtlinien in einem nachsicheren Abwurfbehälter.
- Verwenden Sie die Lanzette nicht, wenn die Schutzkappe bei einer neuen Lanzette beschädigt ist oder fehlt.
- Bewahren Sie die Lanzette nicht in der Stechhilfe auf.
- Verwenden Sie die Lanzetten nicht nach dem Ablaufdatum. Die Sterilität bleibt 5 Jahre aufrechterhalten. Sterilisieren Sie sie nicht erneut.
- Glucofine® Pro Lanzetten dürfen nur mit Glucofine® oder Glucofine® Pro Stechhilfen verwendet werden.

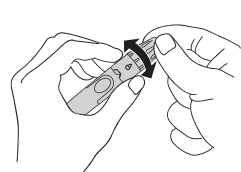
### Einstellen der Stechhilfe



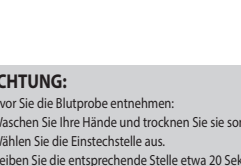
1. Drehen Sie die Verriegelungsmarkierung in Pfeilrichtung und nehmen Sie die Kappe ab.



2. Legen Sie eine Lanzette in den Lanzettenträger ein, sodass sie fest sitzt.



3. Drehen Sie die Schutzkappe der Lanzette ab.



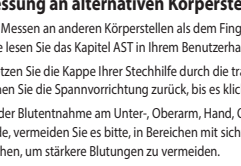
4. Setzen Sie die Kappe wieder auf und drehen Sie die Verriegelungsmarkierung entgegen der Pfeilrichtung, bis sie hörbar einrastet.



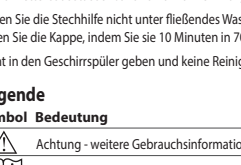
5. Drehen Sie die Spitze, bis die Markierung (weißer Tropfen) auf die gewünschte Einstechtiefe zeigt. Sie können aus 6 Einstechtiefen wählen.



6. Ziehen Sie die Spannvorrichtung nach hinten bis ein „Klick“-Geräusch ertönt. Der Auslöser färbt sich rot, sobald die Stechhilfe gespannt ist.



7. Punktion  
Drücken Sie die Stechhilfe fest seitlich an die Fingerbeere und drücken Sie den Auslöseknopf.



8. Heben Sie die Stechhilfe von der Entnahmestelle ab. Entfernen Sie den ersten Blutstropfen mit einem Tupfer. Drücken Sie die Einstichstelle leicht, um einen weiteren Blutstropfen zu erhalten. Bitte den Blutstropfen NICHT verschmieren.



9. Nehmen Sie zum Entfernen der Kappe der Lanzette ab und stechen Sie aus Sicherheitsgründen direkt mit der benutzten Lanzette in die Schutzkappe.



10. Schieben Sie den Lanzettenauswurf nun nach vorne, um die benutzte Lanzette zu entfernen. Entsorgen Sie die Lanzette gemäß den lokal geltenden Richtlinien.

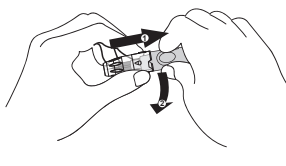
► Zur Blutentnahme an anderen Körperstellen verwenden Sie bitte die transparente Kappe.

### Messung an alternativen Körperstellen (AST)

Das Messen an anderen Körperstellen als dem Finger wird AST genannt. Bitte lesen Sie das Kapitel AST in Ihrem Benutzerhandbuch.

Ersetzen Sie die Kappe Ihrer Stechhilfe durch die transparente Kappe. Ziehen Sie die Spannvorrichtung zurück, bis es klickt.

Bei der Blutentnahme am Unter-, Oberarm, Hand, Oberschenkel oder Wade, vermeiden Sie es bitte, in Bereichen mit sichtbaren Venen zu stechen, um stärkere Blutungen zu vermeiden.



### Reinigung

Die Lanzette ist austauschbar und nur zum einmaligen Gebrauch bestimmt.

Halten Sie die Stechhilfe nicht unter fließendes Wasser, sondern wischen Sie sie mit einem Tuch, milder Seife und Wasser ab. Desinfizieren Sie die Kappe, indem Sie sie 10 Minuten in 70 %-Alkohol legen und lassen Sie sie anschließend gut trocknen.

Nicht in den Geschirrspüler geben und keine Reinigungsmittel verwenden.

### Legende

Symbol	Bedeutung
	Achtung - weitere Gebrauchsinformationen beachten
	Bitte beachten Sie die Gebrauchsanweisung!
	Zum Einmalgebrauch bestimmt
	Hersteller
	Zu verbrauchen bis
	Dieses Produkt erfüllt die Anforderungen der Verordnung (EU) 2017/745

Symbol	Bedeutung
	steril (strahlen-sterilisiert)
	Nicht verwenden, wenn Verpackung beschädigt ist.
	Medizinprodukt
	EU Bevollmächtigter für Medizinprodukte
	Chargennummer
	Artikelnummer
	Dieses Produkt erfüllt die Anforderungen der Richtlinie 93/42/EWG über Medizinprodukte

### Produktspezifikationen

Artikelname	Artikel-Nummer	PZN	Gesamtlänge	Max. Ø
Glucofine® Pro Stechhilfe	42980105		120 mm	18 mm
Glucofine® Pro Blutentnahme-Lanzetten, 30G	4226009	11537140	32 mm	6,4 mm

TaiDoc Technology Corporation  
B1-7F, No. 127, Wugong 2nd Rd., Wugu Dist.,  
24888 New Taipei City, Taiwan

EC REP MedNet EC-REP GmbH  
Borkstraße 10, 48163 Münster, Deutschland

Import und Vertrieb: METRADO GmbH  
Auf Pfuhlst 1, 66589 Merxweiler, Deutschland, www.metrado.de

GFP-LDM-MTR Rev. 2021-11-12

## Glucofine® Pro

Stechhilfe

Sterile Lanzetten



# Glucosefine® Pro

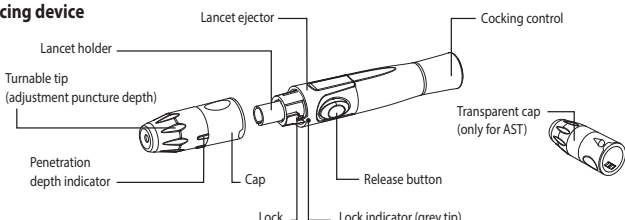
## Instruction manual for lancing device and sterile lancet

### Intended use:

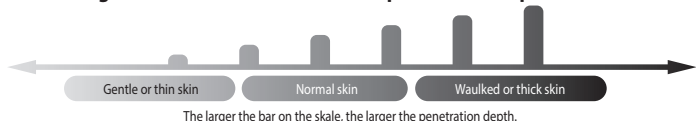
The Glucosefine® Pro lancing device allows to collect capillary blood samples with sterile lancets for glucose monitoring or for other tests from the finger tip or alternate sites easily and almost painless.

### Product overview and features:

#### Lancing device

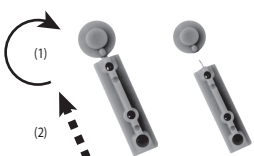


### The lancing device allows to set 6 different penetration depths.



### Sterile lancet

**BEFORE use:**  
Turn protective cap (1) and remove (2)



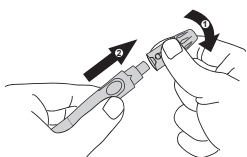
**AFTER use:** Put on protection cap with the flat side and discard.

### Important notes:

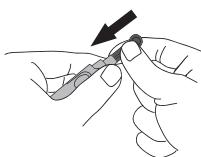
To reduce the infection risk:

- Never share the lancet or the lancing device.
- Always use a new, sterile lancet. Lancets are for single use only.
- Avoid getting hand lotion, oils, dirt or debris in or on the lancets and the lancing device.
- The used lancet may potentially be biohazardous. Discard it accordingly to your local regulations.
- Do not use in case of a damaged or missing protective cap.
- Do not keep the lancet in the lancing device.
- Do not use the lancets after expiration date. Sterility will maintain for 5 years. Do not sterilize again. Glucosefine® Pro lancets are only intended for use with the Glucosefine® or Glucosefine® Pro lancing device.

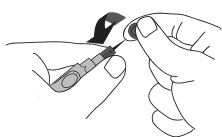
### Setting up the lancing device



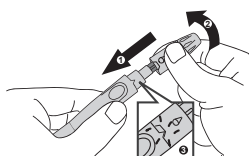
**1.** Unscrew the cap of the lancing device by turning it counter-clockwise while holding the base firmly.



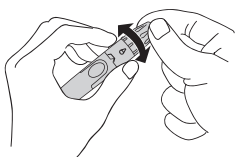
**2.** While holding the lancet carrier, insert a new sterile lancet and push it down firmly until it is fully secured.



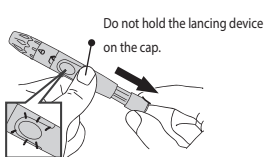
**3.** Twist the cap of the lancet off.



**4.** Put the cap of the lancing device back on and turn it clockwise until it snaps in audibly.



**5.** Turn the tip until the mark (white drop) points to the requested penetration depth. You can adjust 6 penetration depths.



**6.** Hold the tip firmly in one hand then pull out the cocking control with the other hand until „click“-sound resonates. The release button turns red as soon as the lancing device is cocked.

► **Should there be no "click"-sound, you may have cocked the lancing device with inserting the lancet.**

### Caution:

Before collecting the blood sample:

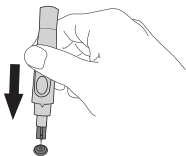
- Wash your hands dry completely before testing.
- Choose the puncture side.
- For a well blood circulation, please massage the skin on the puncture side for about 20 seconds to encourage blood flow.



**7. Puncture**  
Press the lancing device firmly against your finger tip and press the release button.



**8.** Remove the device from the puncture site. After penetration, remove the first drop of blood with a clean cotton swab. Gently squeeze the punctured area to obtain another drop of blood. Be careful NOT to smear the blood sample.



**9.** Remove the lancet by twisting the cap off and safely dispose of the used lancet by pushing the exposed tip into the desk.



**10.** Slide the ejector forward to remove the used lancet. Dispose of the lancet according to your local regulations.

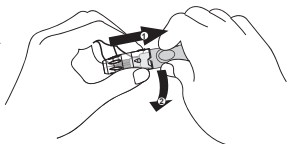
► **Please use the transparent cap for AST.**

### Alternative Site Testing (AST)

Testing on sites other than the fingertip is referred to as Alternative site testing (AST). Please read the Alternative Site Testing (AST) section in your operation manual before you perform AST.

Substitute the lancing device cap with the clear cap for alternative site testing. Pull the cocking control back until it clicks.

When lancing the forearm, upper arm, hand, thigh, or calf, avoid lancing the areas with obvious veins in order to prevent excess bleeding.



### Cleaning

The lancet is disposable and intended for single use only.

To clean the lancing device, use a mild soap and water to wipe clean the lancing device. Do not rinse the device under water. Desinfect the cap by placing it in 70 % alcohol for 10 minutes and then allow it to air dry.

Do not place the device in a dishwasher or use detergents.

### Symbols

Symbol	Explanation
	Attention - See further instructions for use
	Consult instructions for use!
	Only for single use
	Manufacturer
	Use by
	This product meets the requirements of the Regulation (EU) 2017/745

Symbol	Explanation
	Sterilized using irradiation
	Do not use if packaging is damaged
	Medical device
	EU Authorized Representative for Medical Devices
	Batch code
	Reference number
	This product fulfills the requirements of Directive 93/42/EC on medical devices

### Product specifications

Article	Article number	PZN	Total length	Max. Ø
Glucosefine® Pro lancing device	42980105		120 mm	18 mm
Glucosefine® Pro lancets, 30G	4226009	11537140	32 mm	6,4 mm

TaiDoc Technology Corporation  
B1-7F, No. 127, Wugong 2nd Rd., Wugu Dist.,  
24888 New Taipei City, Taiwan

MedNet EC-REP GmbH  
Borkstraße 10, 48163 Münster, Deutschland

Import and Distribution: METRADO GmbH  
Auf Pfuhlst 1, 66589 Merchweiler, Deutschland, www.metrado.de

GFP-LDM-MTR Rev. 2021-11-12

# Glucosefine® Pro

Lancing Device

Sterile Lancets

