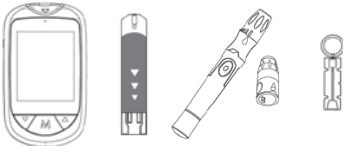


3. Die Blutzuckermessung

Vor der Blutentnahme befolgen Sie bitte die folgenden Anweisungen:

- Waschen Sie Ihre Hände gründlich mit warmem sauberem Wasser und trocknen Sie sie gut ab.
- Wählen Sie als Einstichstelle entweder die seitliche Fingerbeere oder andere Körperstellen (bitte beachten Sie hierzu den Abschnitt „Messung an alternativen Körperstellen (AST)“ im Benutzerhandbuch.
- Damit die entsprechende Stelle gut durchblutet wird, massieren Sie die Haut an dieser Stelle, bis sie sich warm anfühlt.



Um eine Blutzuckermessung durchzuführen, benötigen Sie das Glucofine® Pro Blutzucker-Messgerät, die Blutzucker-Teststreifen, die Stechhilfe und sterile Lanzetten.

1. Schieben Sie den Teststreifen in das Gerät, um es einzuschalten. Warten Sie darauf, dass das Messgerät „“ und „“ im Display anzeigt.
2. Wählen Sie einen geeigneten Mess-Modus durch Drücken der Taste .
3. Die Blutentnahme
Verwenden Sie die vorbereitete Stechhilfe, um die gewünschte Einstichstelle zu punktieren. Der nun austretende Blutstropfen sollte etwa 0,5 µl groß sein (ungefähre optische Größe des Blutstropfens:).



4. Auftragen der Blutprobe
Halten Sie den Blutstropfen direkt an den Blutsensor des Teststreifens. Das Blut wird umgehend eingesogen. Sobald das Kontrollfenster ausreichend gefüllt ist, beginnt das Gerät mit der Messung. Dies dauert 8 Sekunden und wird durch Herunterzählen der Ziffern von 8 auf 0 im Display angezeigt. Entfernen Sie Ihren Finger nicht, bevor Sie einen Signalton hören.



5. Ablesen des Messergebnisses
Das Ergebnis Ihrer Blutzucker-Messung wird Ihnen nach 8 Sekunden (Herunterzählen von 8 auf 0 im Display) angezeigt. Das Symbol „“ / „“ zeigt an, ob das Messergebnis in dem festgelegten Zielbereich liegt. Das Ergebnis wird automatisch im Speicher abgelegt.

6. Auswurf des benutzten Teststreifens
Den gebrauchten Teststreifen entfernen Sie durch Betätigung der Auswurfaste über einem geeigneten Behälter zur Entsorgung. Das Gerät wird sich automatisch ausschalten, nachdem Sie den Teststreifen entfernt haben.



WARNUNG:
Bitte entsorgen Sie benutzte Lanzetten und Teststreifen vorsichtig, um mögliche Infektionen zu vermeiden.

Weitere wichtige Informationen zur Verwendung und Entsorgung von Teststreifen und Lanzetten finden Sie im Benutzerhandbuch sowie in der Bedienungsanleitung der Stechhilfe.

4. System-Meldungen

Nachricht	Erklärung		
Lo	<20 mg/dL (1,1mmol/L)		
LOW	20 - 70 mg/dL (1,1 - 3,9 mmol/L)		
	AC	PC	Gen
	71 - 129 mg/dL (3,9 - 7,2 mmol/L)	71 - 179 mg/dL (3,9 - 9,9 mmol/L)	71 - 129 mg/dL (3,9 - 7,2 mmol/L)
HIGH	AC	PC	Gen
	130 - 239 mg/dL (7,2 - 13,3 mmol/L)	180 - 239 mg/dL (10 - 13,3 mmol/L)	130 - 239 mg/dL (7,2 - 13,3 mmol/L)
KETONE?	≥ 240 mg/dL (13,3 mmol/L)		
Hi	> 600 mg/dL (33,3 mmol/L)		

HINWEIS:
Die Werte der kursiv gedruckten Zeilen gelten lediglich für die vom Hersteller voreingestellten Zielbereiche und werden ggf. durch Ihre persönlich angepassten Werte ersetzt.

TaiDoc Technology Corporation
B1-7F., No.127, Wugong 2nd Road, Wugu Dist.,
24888 New Taipei City, Taiwan
www.taidoc.com

MedNet EC-REP GmbH
Borkstraße 10, 48163 Münster
Deutschland

METRADO GmbH
Auf Pfuhlst 1, 66589 Merchweiler
Deutschland
Tel. +49 (0)6825 95 2278-0
www.metrado.de

2°C - 32°C 85%

Glucofine® Pro
Blutzucker-Mess-System

Kurzanleitung



Glucosefine[®] Pro

Blutzucker-Mess-System

Sehr geehrte Kundin, sehr geehrter Kunde,

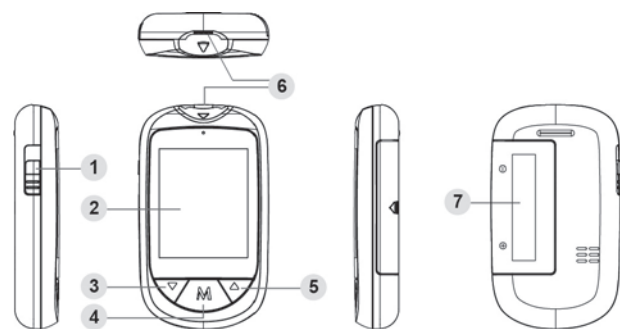
vielen Dank, dass Sie sich für unser modernes Glucosefine[®] Pro Blutzucker-Mess-System entschieden haben.

Blutzucker-Selbstkontrolle ist im Rahmen des Diabetes-Managements ausgesprochen wichtig und kann Ihnen Sicherheit im Umgang mit Ihrer Krankheit geben. Wir haben mit Glucosefine[®] Pro ein Blutzucker-Mess-System für Sie entwickelt, das Ihnen schnelle und genaue Messergebnisse liefert. Der Messvorgang ist sehr komfortabel und einfach.

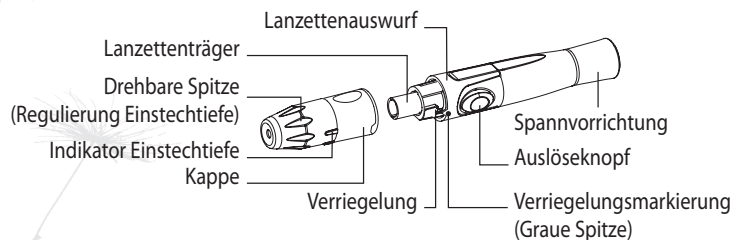
Diese Kurzanleitung führt Sie durch die Einstellung und Bedienung des Gerätes. Lesen Sie sie bitte aufmerksam durch, um eine einwandfreie Funktion des Gerätes und eine sichere Messung zu gewährleisten.

Bitte beachten Sie, dass dies lediglich eine Kurzanleitung ist und diese keinesfalls das aufmerksame Lesen des Benutzerhandbuchs und aller im Set enthaltenen Bedienungsanleitungen und Informationen ersetzt.

Geräteübersicht



- 1 Teststreifen-Auswurfaste
Seitlicher Schieber zum Auswurf des gebrauchten Blutzucker-Teststreifens
- 2 Display
- 3 Pfeiltaste nach unten (▼)
- 4 Funktionstaste (M)
- 5 Pfeiltaste nach oben (▲)
- 6 Teststreifen-Einschub / Anschluss zur Datenübertragung
Einschub zum Einführen des Teststreifens für die Blutzucker-Messung sowie Anschluss für Datenkabel
- 7 Batteriefach



1. Grundeinstellungen des Gerätes

Bitte nehmen Sie vor der erstmaligen Verwendung oder nach einem Batterienwechsel sämtliche Grundeinstellungen Ihres Messgerätes vor.



Aufrufen des Einstell-Modus

Bitte achten Sie darauf, dass sich kein Teststreifen im Gerät befindet und das Gerät ausgeschaltet ist. Falls notwendig, zum Ausschalten die Taste M für 3 Sekunden drücken. In den Einstell-Modus gelangen Sie durch gleichzeitiges Drücken der Tasten ▲ und ▼ für 3 Sekunden.

Einstellen

Zunächst blinkt das Jahr auf, drücken Sie dann die Taste ▲ oder ▼ so lange, bis die richtige Jahreszahl aufleuchtet. Drücken Sie zur Bestätigung die Taste M.

Das Jahr ist nun eingestellt und sie gelangen zum nächsten Parameter. Durch Wiederholung der soeben beschriebenen Vorgehensweise können Sie sämtliche Einstellungen des Menüs nacheinander individuell anpassen.

Die Reihenfolge der Menü-Einstellungen ist, wie folgt:

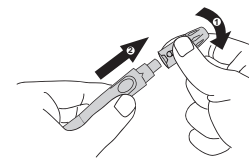
Jahr / Monat / Tag / Uhrzeit-Format / Uhrzeit / Maßeinheit / persönliche Zielbereiche / Ton / Speicher / Alarm (Sie können 4 Alarmzeiten einstellen.)

HINWEIS:

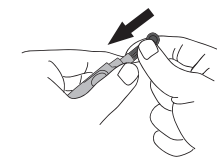
Sie können den Einstell-Modus jederzeit verlassen, indem Sie die Tasten ▲ und ▼ gleichzeitig für 3 Sekunden drücken.

Beachten Sie bitte die detaillierten Erläuterungen zu den Einstellungen im Benutzerhandbuch.

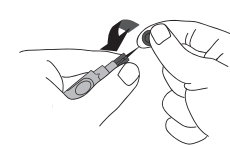
2. Handhabung von Stechhilfe und Lanzette



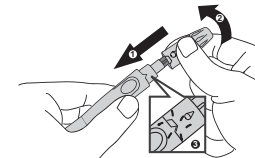
1. Drehen Sie die Verriegelungsmarkierung in Pfeilrichtung und nehmen Sie die Kappe ab.



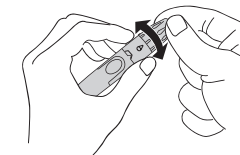
2. Legen Sie eine Lanzette in den Lanzettenträger ein, sodass sie fest sitzt.



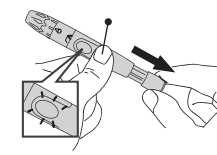
3. Drehen Sie die Schutzkappe der Lanzette ab.



4. Setzen Sie die Kappe wieder auf und drehen Sie die Verriegelungsmarkierung entgegen der Pfeilrichtung, bis sie hörbar einrastet.



5. Drehen Sie die Spitze, bis die Markierung (weißer Tropfen) auf die gewünschte Einstechtiefe zeigt. Sie können aus 6 Einstechtiefen wählen.



6. Ziehen Sie die Spannvorrichtung nach hinten bis ein „Klick“-Geräusch ertönt. Der Auslöser färbt sich rot, sobald die Stechhilfe gespannt ist.